

Slovenský haj-tek nie je sci-fi

Mimoriadny dom vyrástol v írečitej obci pri Banskej Bystrici. Japonskí novinári ho poznajú pod názvom Dom Zlomu, Kynceľová. Miestna mládež preň používa krycie meno Plávareň.

Text: Hana Rifaiová / Foto: Paulíny Hovorka Architekti

Uličná fasáda pôsobí elegantným futuristickým dojmom.



Zdvihnutie stropnej dosky pridáva obývacej hale na exkluzivite. Priestor je plný denného svetla, ktoré večer nahrádza sofistikované osvetlenie od firmy HITECO. www.hiteco.sk

Paulíny Hovorka Architekti: «Obidva základné zlomy sa prejavujú v interiéri aj v exteriéri objektu a tvoria jeho primárny architektonický výraz.»



V dome sa pohybujete v jednej úrovni, čo je veľmi pohodlné aj v rámci bežného kontaktu interiéru s exteriérom. Jeho intenzitu reguluje dômyselný systém zatienia v réžii spoločnosti Warema D.O.S..
www.waremados.sk

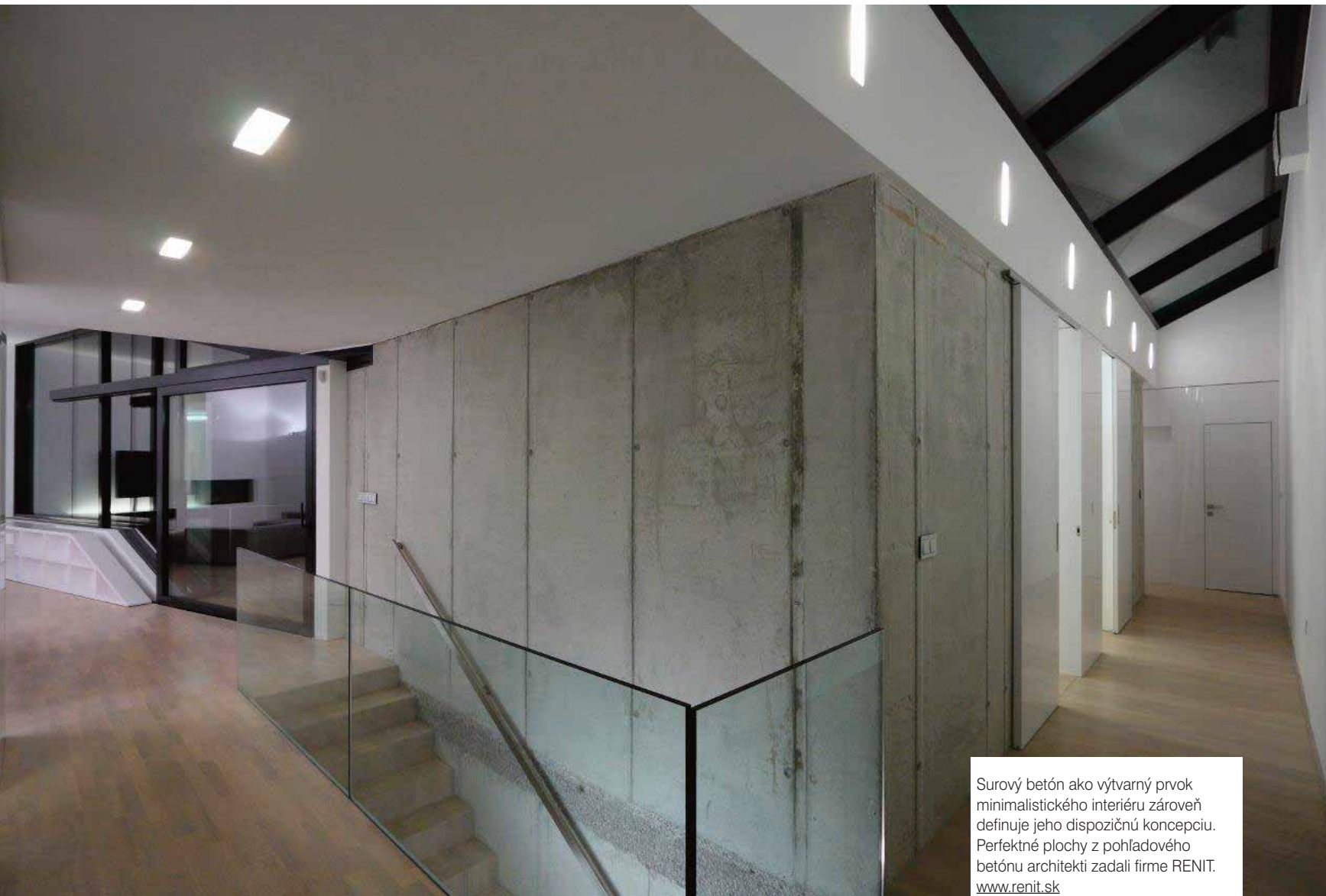
Futuristicky ladená architektúra zasadená do krásneho prostredia stredoslovenskej dediny je najnovším dielom banskobystrického ateliéru Paulíny Hovorka Architekti. Pod taktovkou rozhl'adeného investora sa podarilo ďalšie malé slovenské víťazstvo, dom je stopercentným obrazom klientových predstáv a zručne spracovaného architektonického zadania. Moderná stavba je v harmónii s prírodným prostredím a dodáva mu novú hodnotu, interiér je prešpikovaný estetickými a zmysluplnými riešeniami.

Viacnásobné zlomy

Od ulice pôsobí dom kompaktno a vyvoláva výrazne futuristický prvý dojem. Spodné podlažie tvorí elegantný podstavec pre skulptúru mohutnejšej bielej hmoty. Horizontálny pás

okien s čiernym filtrom ju prerezáva až cez severné nárožie, kontrastne a odľahčujúco ako vsadený krištál'. «Objekt mal byť jednopodlažný, najlepšie bez schodiska a čo najviac preslenný. Samotná poloha a tvar pozemku situácii príliš nenahrávali,» vysvetľujú architekti. «Pozemok je výrazne svahovitý a v smere od ulice rastie západným smerom do kopca.» Zvolenou koncepciou je dom pôdorysného tvaru L, ktorý obsahuje relatívne malý, polozapustený nástupný suterén s garážou a veľké obytné podlažie nad ním. Okrem momentu samotného vstupu do domu sa tak pohybujete v jednej úrovni, bez nutnosti ďalšieho prekonávania výšok, čo je veľmi pohodlné aj v rámci bežného kontaktu interiéru s exteriérom. Všetky obytné miestnosti v obytnom podlaží sú veľkými presklenými stenami v spojení so záhradou a terasami pri južnej a západnej fasáde.

Vráťme sa však k jeho architektonickej geneze. Oficiálny názov projektu je «Dom zlomu» a práve tento v skratke vyjadruje hlavné ideové riešenie, princíp lámania základnej kubatúry na L-ovom pôdoryse. «Dom zlomu je teda domom niekoľkých zlomov, z ktorých minimálne dva sú pre jeho architektonickú podstatu dôležité,» prezentujú autori. «Prvým je pôdorysný zlom a odklon denného bloku domu v smere od západnej k južnej oblohe, čím sa čiastočne zamedzilo optickému kontaktu okien dennej a nočnej časti a zároveň sa predĺžil čas preslennia interiéru obývacej haly. Tento zlom následne spôsobil vysunutie obytného podlažia smerom k ulici, nad pôdorysný suterén. Kompozične potlačil vysokú uličnú fasádu a vytvoril chránený vstup a vjazd do domu. Zámer stlmiť suterén je zvýraznený čiernym kamenným obkladom v kontraste →



Surový betón ako výtvarný prvok minimalistického interiéru zároveň definuje jeho dispozičnú koncepciu. Perfektné plochy z pohľadového betónu architekti zadali firme RENIT. www.renit.sk

Informácie o stavbe

Autori: Branislav Hovorka, Martin Paulíny / Paulíny Hovorka Architekti

Miesto: Kynceľová, Banská Bystrica

Projekt: 2006 – 2008

Realizácia: 2007 – 2010

Parcela: 1 100 m²

Úžitková plocha suterénu: 73,7 m²

Úžitková plocha obytného podlažia: 165,2 m²

Celková úžitková plocha domu: 238,9 m²

Vjazd a vstup: 73 m²

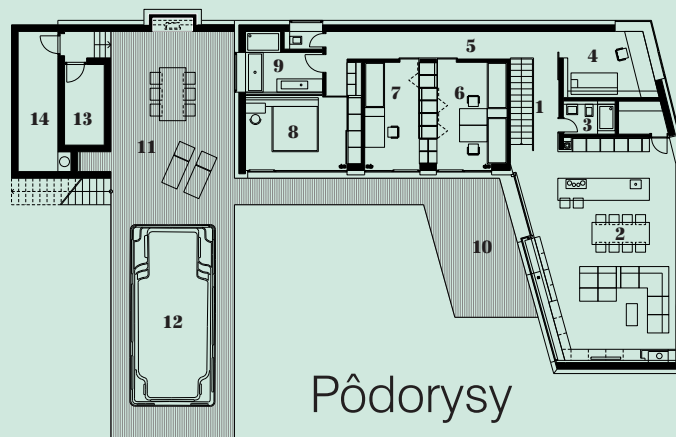
Terasa s bazénom: 156 m²

Nosné konštrukcie: železobetón, výplňové keramické murivo

Plochá strecha: PVC fólia, čiastočne zaštrkovaná

Vonkajšie povrchy: omietky, obklady

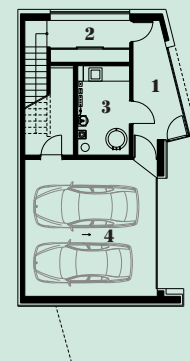
z kompaktných dosiek, izolačné sklo s protisnečnou ochranou, exteriérové žalúzie



Pôdorysy

Poschodie

- | | |
|---------------------|---------------------|
| 1 schodisko | 8 spálňa |
| 2 obývačka, kuchyňa | 9 kúpeľňa |
| 3 kúpeľňa | 10 terasa |
| 4 pracovňa | 11 záhradné sedenie |
| 5 chodba | 12 bazén |
| 6 detská izba | 13 sklad |
| 7 detská izba | 14 vínná pivnica |



Prízemie

- | |
|--------------------|
| 1 vstup |
| 2 šatník |
| 3 kotolňa/práčovňa |
| 4 garáž |



Atypický vstavaný nábytok s osvetlením sa stal organickou súčasťou stavby. Podobne, ako aj drevené podlahy, ktoré dodávala spoločnosť RG PARKET. www.rgparket.sk

→ s bielou omietkou podlažia nad ním. Druhým zlomom je zlom stropu a strechy dennej časti domu, ktorá sa oproti nočnej plynule zdvihne o jeden meter. Zvýšenie svetlej výšky podlažia v obývacej hale podčiarkuje prirodzenú hierarchiu priestorov a pridáva obývacej hale na exkluzivite. Nezanedbateľný je aj vplyv väčšieho objemu vzduchu na dlhšiu zotrvačnosť mikroklimy obývacej haly. Obidva základné zlomy sa prejavujú v interiéri aj exteriéri objektu a spolu tvoria jeho primárny architektonický výraz.»

Nízke Tatry na dohľad

Z hľadiska dispozície je zaujímavý netradičný vstup do domu. Už tu začína na architektúru nadväzovať aj výtvarné a materiálové riešenie. Betónová stena pokračuje v minimalistickej vstupnej hale so šatníkom a stúpa na

hor do obytnej časti spolu s jednoramenným schodiskom s obkladom z bieleného duba. Na úrovni obytného podlažia je dom rozdelený od nástupného schodiska v rohu pôdorysu do dvoch blokov – dennej a nočnej časti. Jej základné línie odrážajú nosné steny, ktoré ostali verné svojej podstate a pohľadovému betónu. Denná časť je pozdĺžnou stranou rovnobežná s ulicou, čo umožňuje optickú kontrolu vstupu na pozemok. Toto územie obsahuje obývaciu halu s kuchyňou, komoru a pracovňu. Pracovňa pôsobí ako riadiaca veža s rozprávkovým výhľadom na panorámu Nízkych Tatier priamo od písacieho stola. Možno ju využiť aj ako hosťovskú izbu, pričom ako hygienické zázemie poslúži menšia, denná kúpeľňa. Denná časť s kuchyňou a obývacou izbou obsahuje všetko, čo rodina potrebuje na spoločne strávený čas – dostatok priestoru,

a to vo všetkých troch dimenziách. Kontrolu ulice priamo od kuchynskej linky sprostredkúva pás okien, priamy kontakt so záhradnou terasou je zabezpečený cez obrovské posuvné dvere. Nočná zóna sa obracia výhradne do záhrady za domom. Obsahuje spálňu so šatníkom a kúpeľňou a dve menšie detské izby, ktoré sa môžu v prípade potreby prestavbou nábytku zmeniť na jednu veľkú. Zaujímavým interiérovým jazykom tejto časti domu je úzka dlhá chodba s rytmom posuvných dverí na betónovom podklade, presvetlená strešným svetlíkom obráteným na juh. Povýšila komunikáciu na zážitkovú galériu, slnko v nej totiž vytvára neopakovateľnú, neustále sa meniacu atmosféru. Surový stavebný materiál nosných stien dodáva interiéru materiálovú stabilitu, jeho štruktúra i sila sa stala jediným výtvarným a umeleckým prvkom. Pohľa- →



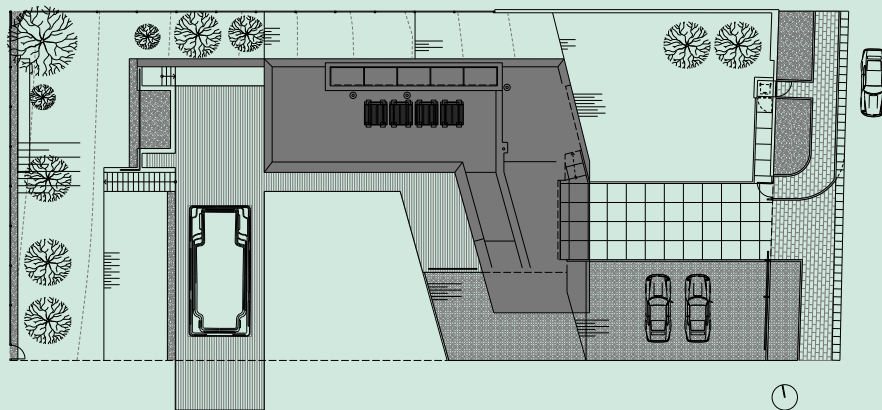
Dom pôsobí harmonicky vďaka rozumne dimenzovaným priestorom s citlivou ľudskou mierkou.

SLOVAK HIGH-TECH IS NOT SCI-FI

A unique house has been erected in the picturesque village of Kynceľová near Banská Bystrica. This futuristic structure, set in the beautiful countryside of central Slovakia, is the most recent work designed by the Paulíny Hovorka Architekti studio from Banská Bystrica. The project's official name – Breaking-point House – represents the basic idea of the architectural solution: the principle of breaking an elementary cube into an L-shaped floor plan. The first break is to the floor plan, detaching the day part of the house and pointing it towards the southern sky, thus allowing the sun's rays to flow into the lounge interior for longer. The second break, which is on the ceiling and the roof, allows the living room floor to be lifted, thus creating a unique space. Both principal breaks are parts of the interior as well the exterior of the house and create its primary architectural expression.



Situácia





Jednoliata plocha veľkoformátového zrkadla je jedným z majstrovských kúskov realizácie interiéru.

Architektúra domu evokuje malé luxusné intergalaktické plavidlo.

→ dový betón si v dome prial v prvom rade klient, ktorému sa veľmi páčil jeho špecifický výraz. V celom interiéru sa použil prevažne atypický vstavaný nábytok v neutrálnej bielej farbe a vysokom lesku, ktorý sa spolu s premysleným nasvietením vnútorných a vonkajších priestorov stal organickou súčasťou stavby.

Prívetivý futurizmus

Expresívny dojem dynamickej kompaktnej formy celého domu vrcholí konzolou s priestorom obývacej izby, ktorá ústi tesne nad svahom stúpajúceho pozemku. Spolu s bielou maskou interiéru naozaj evokuje malé luxusné intergalaktické plavidlo. Minimalistické v tomto prípade nie je sterilné, dom pôsobí harmonicky aj vďaka rozumne dimenzovaným priestorom s citlivou ľudskou

mierkou. Svetlé pozadie ponúka miesto pre život rodiny a jeho prirodzene pestré farby. Ružový koberec v dievčenskej izbe, rozhádzané hračky alebo sušiacia sa bielizeň na vonkajšej terase rozohrávajú vizuálny film s hlavnými postavami - obyvateľmi päťčlennej rodiny. Dom dýcha tichou hrou foriem, poskytuje útočisko a otvára sa do prírody tam, kde je to žiaduce. Jeho vnútro odráža atmosféru meniacej sa oblohy.

«Prvý návrh nevyzeral ako tento, bol tvarovo tradičnejší a mal dve obytné podlažia,» spomína Braňo Hovorka. «Klient nebol spokojný s podlažnosťou a trval na požiadavke minimalizovať počet schodov. Majiteľ si vlastne sám vydupal pokrokové riešenie,» s úsmevom uzatvára a posúva slovo svojmu klientovi, dlhoročnému kamarátovi. «My sme absolútne spokojní. Samozrejme, ľudia majú

rôzne názory, prilba, hviezdne vojny a tak podobne. My tu žijeme, mali sme víziu, videli sme veľa zahraničných realizácií, máme iný pohľad na svet. Bez vízie architektov by to samozrejme nemalo zmysel, darmo by sme chceli moderný dom. Preto sme hľadali architektov z našej generácie,» vysvetľuje investor. Dom zlomu sa samozrejme výrazne konfrontuje so susednou dvojpodlažnou zástavbou so sedlovou strechou a nastoľuje otázku, či tradičné a staré znamená dobré, hlavne ak ide o tradíciu vzniknutú v čase totalitného režimu. Od čias dreveníc neprišlo veľa trvalých riešení, no možno práve pohľad do budúcnosti architektúry sa ukáže ako rozumnejšia cesta k lepšiemu a príjemnejšiemu spôsobu bývania. Napokon, o mnohom vypovedá aj klientov výrok: «Naša prababka bola ohromená, dom sa jej veľmi páčil.» ■



Priamy kontakt obývacieho priestoru so záhradnou terasou je zabezpečený cez obrovské posuvné dvere.



Paulíny Hovorka Architekti Banská Bystrica

Banskobystrický architektonický ateliér známy aj pod skratkou PHA založili dvaja spolužiaci z vysokoškolských štúdií na Fakulte architektúry STU v Bratislave, Martin Paulíny a Branislav Hovorka (vľavo, obaja 37). V roku 2009 sa k nim pridala aj architektka Zuzana Reháková. www.pha.sk

Ak by ste mohli vrátiť čas, kde by ste chceli študovať architektúru?

MP: Priznám sa, že neviem, na nejakej veľmi progresívnej a inšpiratívnej škole.

BH: Najlepšie by bolo zdvihnúť úroveň našej fakulty architektúry o niekoľko úrovní vyššie. Ale študentský život bol super. :)

Čo a kde by ste najradšej stavali?

MP: Veľmi modernú chatu či hotel vo vysokohorskom prostredí, nad hranicou lesa.

BH: Vôbec nie je podstatné čo a kde, ale pre akého klienta a za akých podmienok. Dôvera klienta ku architektovi a ochota patrične sa odmeniť majú zásadný vplyv na kvalitu architektúry. Potom je jedno, či ide o dom, chatu, administratívu, hotel...

Ktoré súčasné architektonické dielo vás nedávno najväčšmi zaujalo?

MP: Aatrial House od poľského ateliéru KWK PROMES. Stavba vznikla v podobných podmienkach, aké máme u nás. Momentálne ma fascinuje aj moderná japonská architektúra, spomeniem ateliér Bow-Wow.

BH: Zaujme ma takmer každý projekt skupiny BIG, sú mimoriadne konceptuálne a progresívne. Ale aj Japonci sú super.

Akú knižku o architektúre by ste odporučili ako dobré čítanie?

MP: The Phaidon Atlas of 21st Century World Architecture, je zaujímavé vidieť stavby zo Slovenska v celosvetovom kontexte.

BH: Čo ja viem, celý deň sa krútim okolo architektúry, kreslím, vymýšlam, projektujem, sledujem webové servery, čítam a pozerám časopisy. Čítam preto hocičo iné, len nie o architektúre.

S ktorou zo súčasných alebo minulých architektonických «stars» by ste radi spolupracovali?

MP: Viem si predstaviť spoluprácu s mnohými, spomeniem len Le Corbusiera, keď si dám do vyhľadávača obrázkov jeho meno, ukážu sa absolútne súčasné stavby, v tom je jeho genialita.
BH: Rem Koolhaas, Jean Nouvel, MVRDV, Herzog & de Meuron, Bjarke Ingels. Ale najlepšie by bolo, keby sa «arch-star» stal Martin Paulíny. S ním už spolupracujem.