

# Rodinný dom Banánka, Banka Pauliny Hovorka Architekti

## Atmosféry Banánky

Andrea Bacová

Rozhodnúť sa pre stavbu rodinného domu obnáša viacero dôležitých prvotných rozhodnutí. Tým určujúcim býva vždy miesto. Teda, kde... Ideál – v meste, na kopci a s výhľadom – je dnes už takmer nedostupný. Jednoducho, takých pozemkov je už len veľmi málo a, ak sa aj nájdu, ich cena sa šplhá do závratných výšok. Slovenským štandardom sú prímestské lokality s developerským urbanizmom, kde sa dá obstaráť dom za cenu bytu. Ale za akú cenu? Tento smer má množstvo úskalí a nedostatkov, čo však nie je predmetom tejto recenzie. Ostávajú predsa len ešte nejaké iné, neštandardné možnosti. A tými sú rôzne zvyškové, tzv. pet pozemky, prímestské rekreačné a záhradkárske lokality, ktoré slúžili v minulosti na chatovú výstavbu. Väčšinou ponúkajú prírodné danosti, zeleň, vodu, pokoj, ticho... a v porovnaní so suburbiami na zelenej lúke aj atmosféru – genius loci. S takýmto potenciálom pracovali pri návrhu rodinného domu Banánka aj architekti Martin Paulíny a Braňo Hovorka.

Veľký (viac ako 2000 m<sup>2</sup>) pozemok na konci úzkej cesty v Banke pri Piešťanoch, ktorá sa stráca v lesnom poraste Tematínskych vrchov, ponúkal sám osebe magické lesné prostredie. Zopár chat v okolí už prešlo rôznymi prestavbami a bývalá rekreačná zóna sa tak postupne mení na trvalo obytňú. Prístupová cesta vedie úzkou dolinou a z oboch









jej strán sa dvíha kopec. Napriek tomu je pozemok na rovinatej platforme, ktorú ohraničuje a súčasne z južnej strany tieni les v strmšom svahu. To isté sa však deje aj zo strany severnej.

Návrh architektov reaguje na tieto danosti a celý koncept domu je založený na maximálnej transparentnosti fasád, tak, aby do domu prenikalo svetlo zo všetkých strán. Pomer plných a presklených stien na fasáde domu je jednoznačne v prospech tých presklených. Pôdorysný tvar prízemného domu pracuje primárne s obdĺžnikom, ktorý však ohýba, zalamuje v jednom bode a natáča juhovýchodným smerom. V mieste zlomu je situovaná otvorená kompletná denná zóna – priestorové ťažisko domu –, odkiaľ sa na dve strany rozprestierajú v logických väzbách na stranu juhozápadnú spálňová časť s kúpeľňou a saunou a na stranu juhovýchodnú štyri izby s hygienou – dve detské, hosťovská a relaxačná s pieckou.

Vstupná zóna má samostatne vyčlenený objem – obsahuje priestrannú predsieň, hygienický a technický uzol. Táto hmota vybieha z kompaktného pôdorysného tvaru – vrátane rovného zastrešenia smerom do ulice, ktoré vhodne pokrýva carport pre dve autá. Uličná fasáda je tak tvorená veľmi minimalisticky. Prelína sa do nej gabiónové oplotenie tvoriace obklad na fasáde. Z ulice je tak vnímaný len jediný otvor – vstup do domu. Dominuje tu carport s masívnou strechou uloženou na betónový nosný stĺp v tvare V.

Tento dom je vložený do prírodného prostredia tak, aby z neho maximálne nasával atmosféru, čerpal z neho nielen pohľady, ale aj energiu, ktorá prestupuje do jeho vnútra a ovplyvňuje jeho „náladu“. Pevná väzba na okolie bola aj základom priestorovej koncepcie. Hlavná – v tomto prípade záhradná – fasáda je takmer úplne presklená, pričom steny v obývacej izbe majú možnosť maximálneho otvorenia pomocou elektrického zasunutia do stenových puzdier. V letných mesiacoch sa tak rozšíri možnosť využitia dennej zóny, ktorá prirodzene splynie s exteriérovou terasou a letnou kuchynkou vloženou do niky na terase. Práve tu – v mieste pôdorysného ohybu, v bode zlomu – je aj prirodzené ťažisko domu, pevný bod (dalo by sa o ňom ešte dlho uvažovať a zväzdať akademické diskusie o jeho ďalších významoch), ktorý ukotvuje priestorový koncept v mieste s najlepšimi výhľadmi do záhrady a na les.

Tu sa prejavila osobnosť majiteľa, ktorý záhradu „obsadil“ veľkým množstvom lošonského kameňa a spolu so záhradným architektom zrealizovali dizajnovú výraznú skalnatú krajinu s jazierkom a množstvom rôznorodých nízkych zelene. Týmto zásahom sa ešte viac umocnil prírodný kontext a dodal mu charakter drsnej poetiky. Kameň sa dostal aj do interiéru obývacej izby v podobe gabiónovej steny s krbom. Treba oceniť prácu s netypickými detailmi – spojenie steny s betónovým stropom, dreveným obkladom, ale i samotné osadenie krbu.

Uličná fasáda ostro kontrastuje s tou záhradnou. Tvorí bariéru od ulice a je uzavretá. Aj tu pracujú autori s gabiónmi vytvárajúcimi oplotenie (škoda, viem si to predstaviť aj bez neho), ktoré plynulo prechádza ako obklad na stenu so vstupnými dverami.

Dom má tak dve tváre: zvonku introvert, zvnútra extrovert. Pri osobnej návšteve bolo zjavné, že mnohé prvky a riešenia realizovali autori na žiadosť užívateľa, čo je v takýchto prípadoch legitímne a prirodzené. Výsledok tohto dialógu medzi architektom a užívateľom ponúka chvíľami až dychberúce atmosféry a silné emocionálne vnímanie vytvoreného priestoru, o ktorom sa zmieňuje aj Peter Zumthor: „Napätí medzi vnitřkom a vonjškom. To mi pripadá nesmírně dobré. Totiž to, že v architektúre vyjmeme kousek zeměkoule a vestavíme ho do malé bedýnky. A náhle je tu vonjšek a vnitřek. Být uvnitř, být venku. Fantastické.“<sup>1</sup>

Banáňka by bez kontextu, v akom je, nebola tým, čím je. Autori spomínané zumthorovské napätie však ďalej rozvíjajú vo viacerých momentoch. V napätí medzi uličnou a záhradnou fasádou, v napätí medzi drevom, kameňom a betónom a v napätí, ktoré vzniká v bode zlomu, tam, kde sa spájajú a zase rozpadajú v ostrom uhle dve hlavné celosklené steny v dennej zóne. Tam, kde sa následne stráca hranica medzi vnútorným a vonkajším svetom. O to tu v zásade všetkým išlo.

Poznámka:

<sup>1</sup> Zumthor, Peter. *Atmosféry*. Archa 2013, s. 45, ISBN 878-80-87545-22-5.





Pôdorys 1. NP



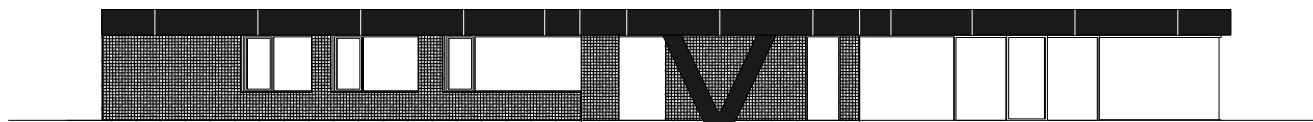


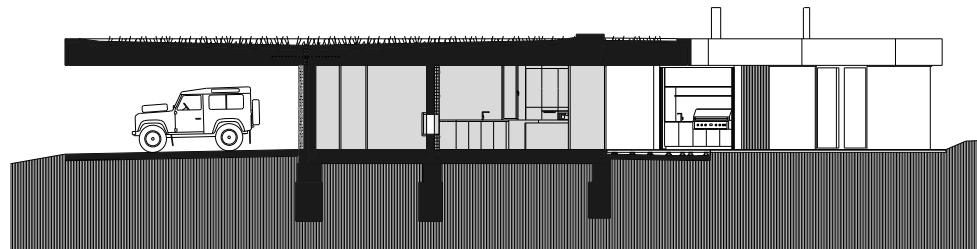












Rez

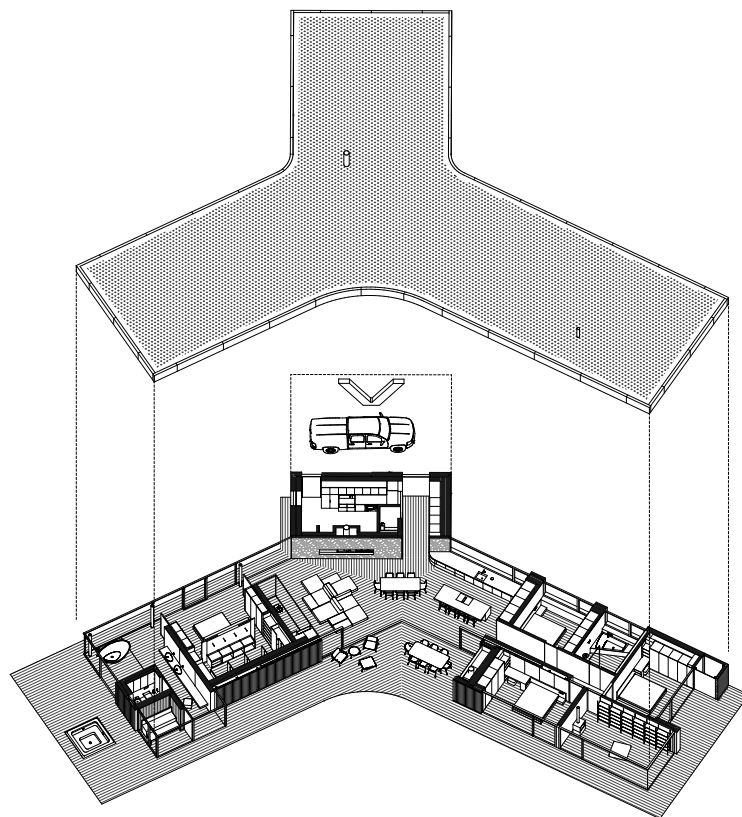








Banánka  
Banja, okres Piešťany  
Autori: Braňo Hovorka, Martin Paulíny / Paulíny Hovorka Architekti  
Autorská spolupráca: Natália Galko Michalová, Veronika Ivanovičová,  
Lenka Kopfová  
Statika: Pavol Hubinský  
Návrh: 2020 – 2021  
Realizácia: 2021 – 2024  
Plocha pozemku: 2 338 m<sup>2</sup>  
Zastavaná plocha: 416 m<sup>2</sup>  
Úžitková plocha: 244 m<sup>2</sup>  
Obstavaný priestor: 1 527 m<sup>3</sup>  
Foto: Matej Hakár



Axonometria

