

Zasadený dom, Banská Bystrica Paulíny Hovorka Architekti

„Trochu iný“ rodinný dom

Štefan Moravčík

Dom v typickom, neveľmi riadenom developerskom klastri, využívajúcom doteraz nezastavané pozemky v blízkosti urbanizovaného územia mesta. Rôznorodé, nie veľmi nápadité domy postupne vyrastajú v heterogénnom zhluku, na geodetom rozparcelovaných pozemkoch. Každý stavebník si navrhuje a formuje svoj dom sám, podľa vlastného vkusu, bez užšej spolupráce a koordinácie so susedmi... Niekedy sa však aj v takomto rozpačitom prostredí môže objaviť niečo hodnotnejšie. Najmä vtedy, ak sa stretnú slušný investor a dobrí architekti. Dokážu urobiť niečo viac, ako iba prozaické naplnenie zadania. Napríklad zhmotniť si vlastné predstavy o bývaní, reprezentujúce ich osobnosti. Ukázať alternatívu k okolitému príemeru. Dom (hoci nie je najmenší) sa nesnaží dominovať priestoru. Pokúša sa potlačiť viditeľný objem. V zmysle svojho pomenovania sa „zapúšťa“ do pôvodného terénneho reliéfu. Architekti zvolili formu jednoduchého, obdĺžnikového, jednopodlažného monobloku. Všetky obytné miestnosti, záhrada a príslušenstvo sa nachádzajú o podlažie nižšie oproti príjazdovej komunikácii. Výškový rozdiel prekonáva terénna zatravnená pojazdná rampa. Zrejme je snaha o odlišenie sa od bežných stereotypov urbanizácie v okolí.

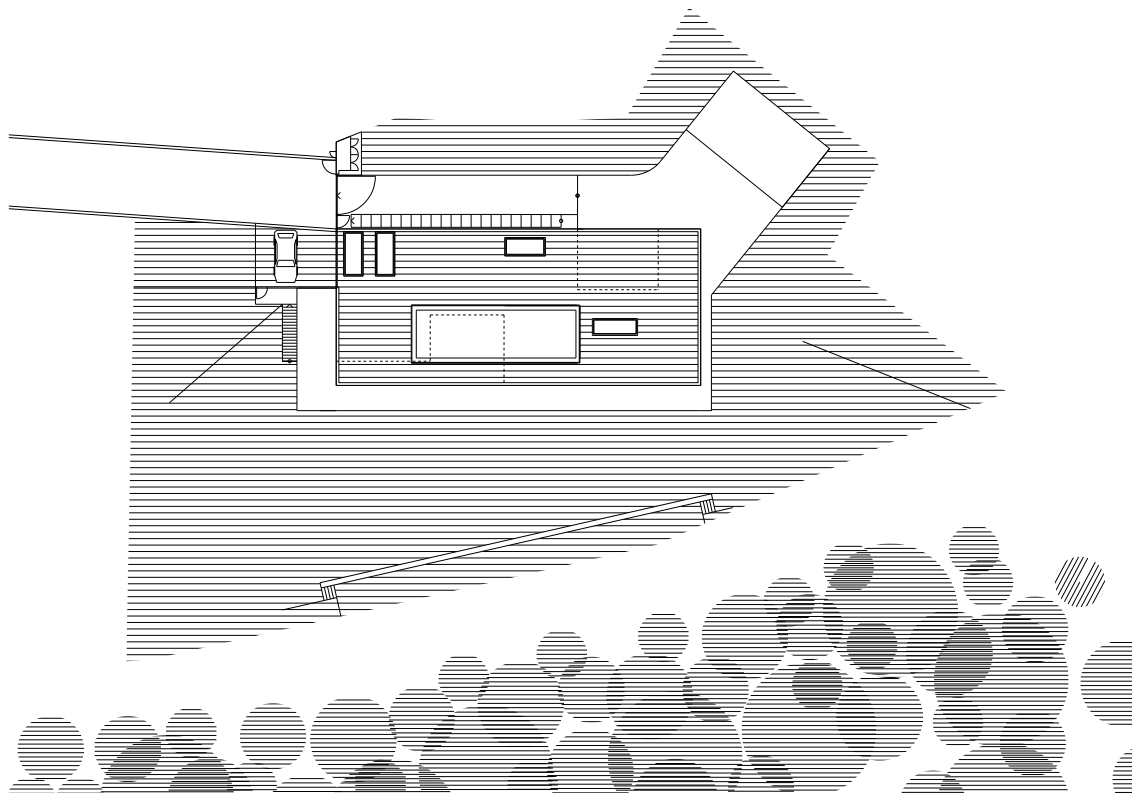
Charakteristické prvky osadenia objektu na pozemku

Uzavretosť a ochrana zo severnej strany (od okolitej zástavby); otvorenosť a prepojenosť s exteriérom v južne orientovanej hemisfére (súkromie, nerušené pohľady, les, príroda, diaľkové priehľady); hlavný objem stavby z vonkajších pohľadov skrytý; hmota kompozične minimalizovaná; terén smerom od prístupu dojmovo pokračuje zelenou plochou strechou nad obytnými miestnosťami (na úrovni príjazdovej komunikácie a okolitých pozemkov).

Materiálová charakteristika

Nosnú časť tvorí monolitická oceľobetónová, na mieste odlievaná, stenová konštrukcia, bodovo doplnená subtílnymi oceľovými stĺpmi. Stropné dosky sú tiež monolitické, oceľobetónové. Materiály a konštrukcie sú v zásade pohľadovo priznané. Tam, kde sú na obvodovom plášti použité pohľadové betóny z oboch strán, boli použité sendvičové steny (betón / fenolová pena / betón). V menšej časti bolo použité vonkajšie zateplenie, s podvesenými (predsadenými) podhladmi (ob-







kladmi) z kartáčovaných debniacich panelov, farebne patinovaných betónovosivou lazúrou. V interiéri pribúdajú ešte hladké biele povrchy vložených deliacich priečok a teplé prírodné povrchy drevených obkladov na stenách a parkiet na podlahách. V hygienických miestnostiach pokračujú hladké povrchy z mikrocementových stierok na stenách, doplnené vodeodolnými drevenými teakovými podlahami. Drevená je aj veľká exteriérová terasa lemujúca väčšinu pôdorysu objektu na jeho južnej strane. Špecifikom je použitie predsadenej membránovej sieťky okolo fasády centrálneho, zvýšeného svetlíka, ktorá redukuje vnímanú hmotu do podoby jednoduchého geometrického semitransparentného telesa. Obvodové atiky sú obložené surovým antikorovým plechom, ktorý nachádza odzvu aj v prísluší, samostatne stojacom hospodárskom prístrešku. Stavebná konštrukcia a priznaná materialita vo svojej naturálnej podobe sú základnými výrazovými prostriedkami. V interiéri (ani v exteriéri) architekti nepotrebujú ďalšie vrstvy a úpravy povrchov na dosiahnutie svojho autorského zámeru. Pohľadové betóny majú rôznu povrchovú textúru. Architekti a stavebník si vyskúšali viaceré možnosti „odtlačkov debnenia“ a povrchových štruktúr betónov, ktoré sa podieľajú na skrytej pestroste v zásade strohého výrazu.

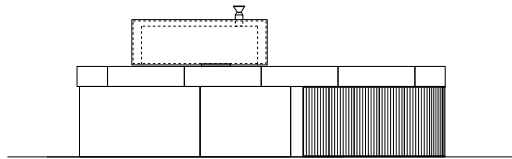
Priestorová tektonika a dispozičné usporiadanie

Pri pohybe v interiéri je zrejماً snaha o vytvorenie slobodne plynúceho, transparentného priestoru v čo najväčšom rozsahu. Dominuje svetlo a voľné pohľady... aj horizontálne, aj vertikálne, vrátane pohľadov smerom hore, k oblohe. Jednotlivé miestnosti a funkčné plochy sú usporiadané racionálne. Technické, sanitárne a pokoj vyžadujúce funkcie sú koncentrované v chránenej polohe najmä pozdĺž severnej obvodovej, polozapustenej steny. Sekundárne hygienické jadro je umiestnené aj v nočnej časti na východnej strane. Pri hlavnom vchode je „carport“ a príručný sklad. Malé z exteriéru prístupné WC so sprchou a umývadlom sa nachádza ešte na západnej strane dvora, pod schodiskom, aj s prísluším exteriérovým zázemím. Centrálny, otvorený

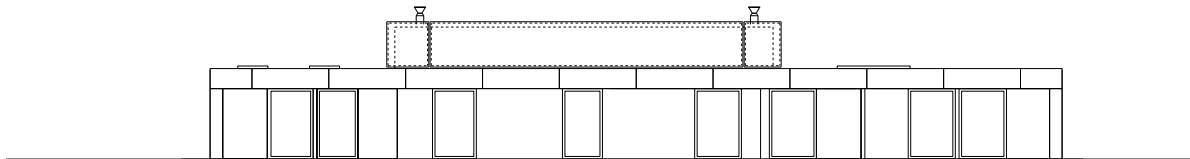
obytný priestor s kuchyňou a jedálňou je umiestnený v strede dispozície. Smerom na juh sa rozširuje o „obytný kút“ s kozubom. Po celom obvode smerom k záhrade (a k príslušímu krytému átriu s veľkými vonkajšími terasami) je od exteriéru oddelený len subtílnou membránou veľkoplošného zasklenia, s minimalizovanými rámami a veľkými odsuvnými dverami. V prípade dobrého počasia mizne hranica medzi „dnu“ a „vonku“. Nevadí ani dážď. Obytným priestorom sa stáva celý pozemok. Zaujme geometrická jednoduchosť plôch a objemov, subtílnosť deliacich a obvod vymedzujúcich konštrukcií. Prijemné sú aj kryté vonkajšie pobytové plochy, rozširujúce obytný priestor a využiteľné aj v menej priaznivom počasí, bez nutnosti doplnkových prístreškov. Toto všetko, vrátane ochrany pred nežiadúcou insoláciou, plní už samotná stavba – formou predsadených presahov stropov a zapustených častí átriovej terasy. Kontrast masívnych betónových konštrukcií a subtílnych, veľkoplošných transparentných sklenených prvkov s minimalizovanými rámami vytvára dialóg medzi solidnosťou trvalej podstaty stavby a dematerializáciou toho, čo sa autori snažia odľahčiť... (Samozrejme, výsledok nie je dokonalý. V realizovanom diele sme si všimli niekoľko prvkov a detailov, ktoré nedosiahli kvality architektonického konceptu. V každom prípade sú to menej podstatné, v čase napravitelné elementy.)

Záver

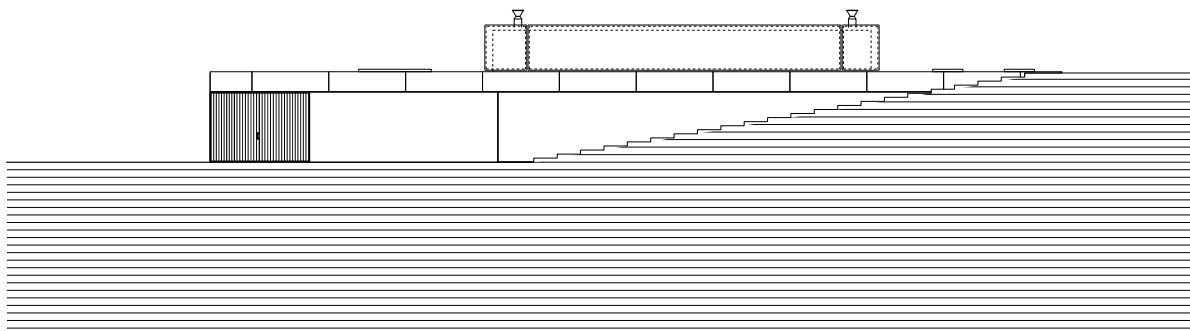
Je zrejماً, že recenzovaný dom patrí k zriedkavým realizáciám tohto typologického druhu. Vysoko prekročil bežný štandard. Ukázal, že dobrý výsledok sa dá dosiahnuť iba spoločným úsilím stavebníka s „otvorenou hlavou“ a architektov, ktorí sa snažia vplyvať na svoje okolie a vedia ísť vlastnou cestou. Dom nie je len módnou demonštráciou ambícií architektov a investora. Stanovil základ, ktorý definoval kvalitatívne východiská na dlhú dobu. Má na to, aby aj po mnohých rokoch používania (aj s novou vegetáciou, aj s pribudnutou patinou...), bol čoraz príjemnejším miestom na bývanie. Aby vedel starnúť do krásy.



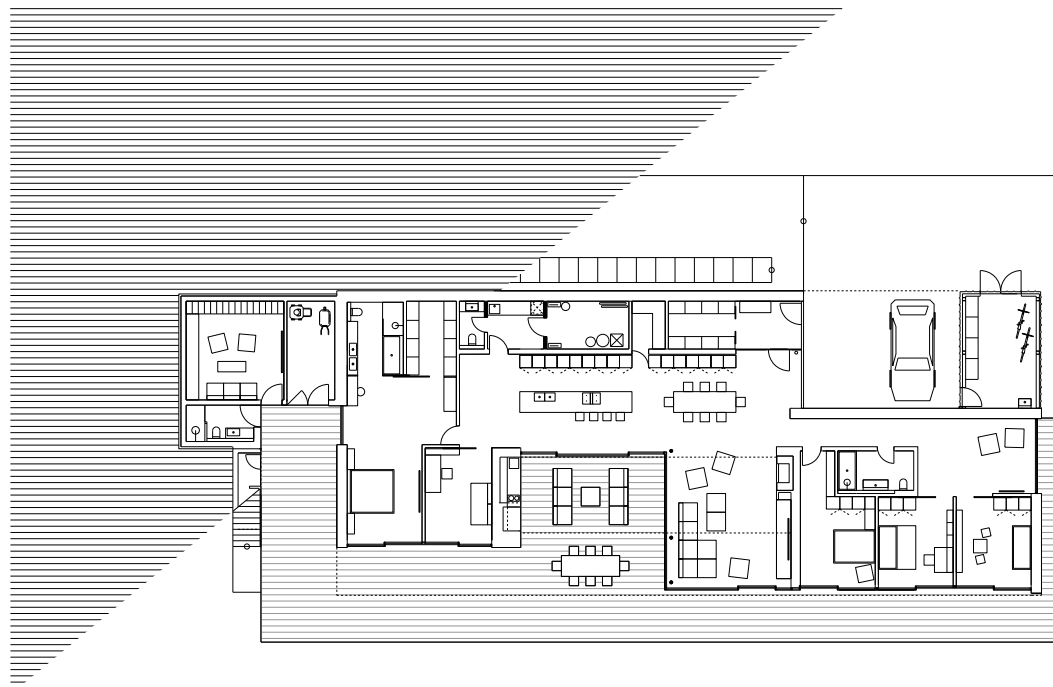
Pohľad východný



Pohľad južný



Pohľad severný



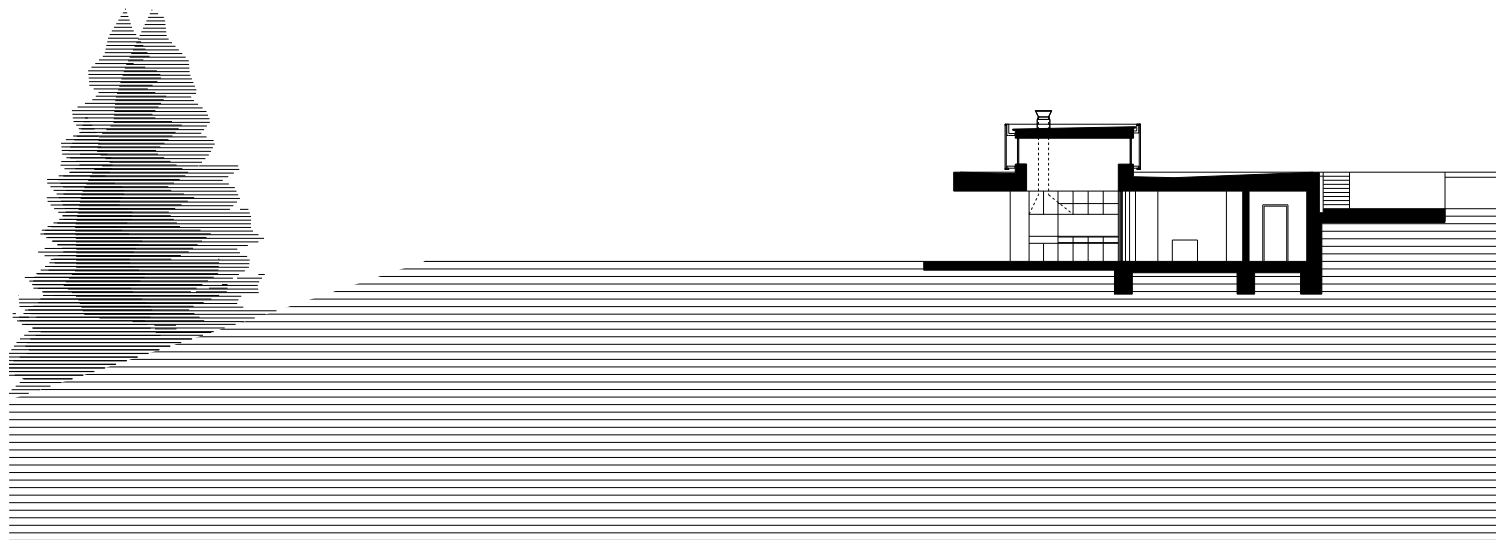
Pôdorys











Rez priečny



Zasadený dom
 Banská Bystrica, Suchý vrch
 Autori: Branislav Hovorka, Martin Paulíny
 Spolupráca: Natália Galko Michalová
 Návrh: 2010 – 2018
 Realizácia: 2019 – 2023
 Plocha pozemku: 2 696,47 m²
 Úžitková plocha: 361 m²
 Zastavaná plocha: 438,63 m²
 Obstavaný priestor: 1 973 m³
 Foto: Matej Hakár